



江蘇大學  
JIANGSU UNIVERSITY



# 研究生学籍 与培养环节

( 2019年版 )

—— 研究生院培养办 ——



江蘇大學  
JIANGSU UNIVERSITY

# 目录

1

学籍学历

2

课程考试

3

赴境外交流与培养环节

4

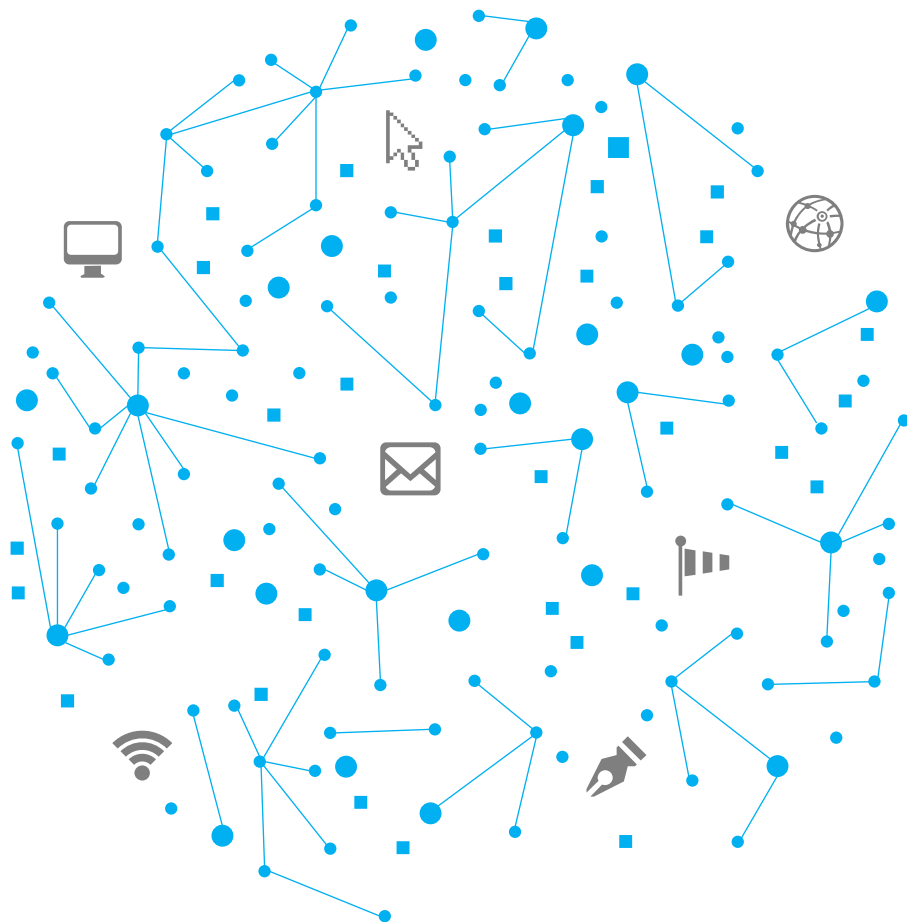
毕业或超期研究生



江蘇大學  
JIANGSU UNIVERSITY

QUESTIONS AND ANSWERS

——学籍学历



## 01.每个学期开学初都需要注册学籍吗？

1

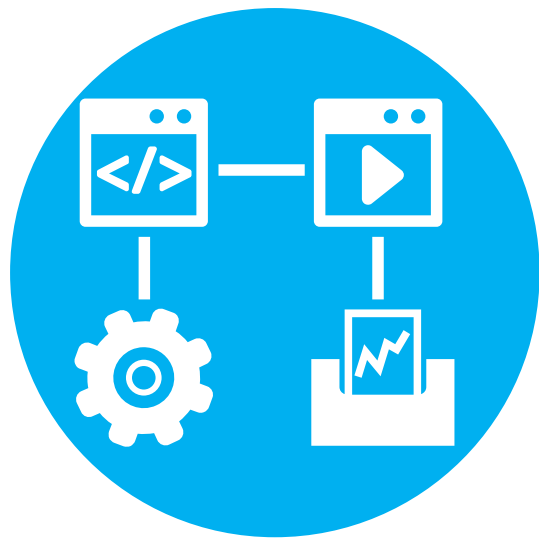
- 按照我校相关学籍管理规定，每个学期初都要进行**学籍注册**。研究生登录“**信息管理系统（2014版）**”进行学籍注册，逾期未注册视为**未报到**，暂停发放**国家助学金**。



2

- 在规定时间内**到校但未及时注册**的学生可联系**学院教学秘书**核实报到情况，**学院**汇总形成**书面材料**交**培养办**。

## 02.研究生学籍信息更改如何申请？



### 步骤

1

学生登录**研究生院网站**，在培养工作的“**学籍学历**”板块下载、填写《**江苏大学研究生学籍信息更改（正）申请表**》，并附有关证明材料原件和复印件一份。

2

**学院**审核签字盖章后，将申请表交至**一站式服务大厅研究生院窗口**。

3

**研究生院**审核后上报省学籍管理部门。

4

省有关部门**批准更改后**，研究生院在管理信息系统中更改信息。

### 03. 学历研究生如何办理休学、复学、保留学籍手续？

#### 步骤

1

- 研究生登录**研究生院网站**，**下载**并填写相关的申请表

2

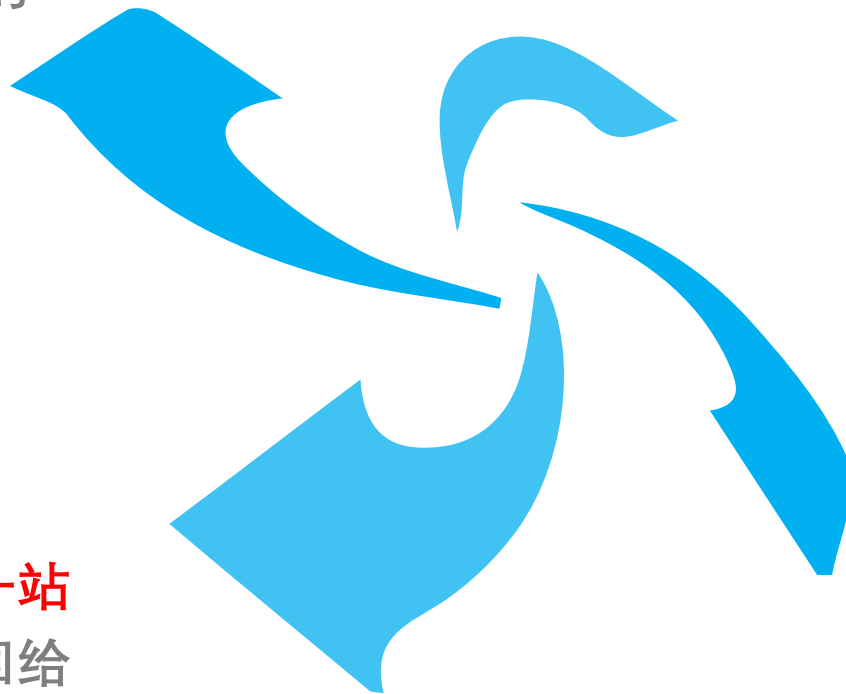
- 研究生**家长**签字，**导师**、**学院**签字并给出意见

3

- 将申请表交至**一站式服务大厅**研究生院窗口

4

- **研究生院**审批后于**一站式大厅**将申请表返回给学生



### 03.学历研究生如何办理休学、复学、保留学籍手续？

#### 注意事项



注：学生申请时还需提供相应的**证明材料**，例如：因病休学，需提供二级甲等以上医院医生开具的**诊断证明**需要休息休学的；创业、支教、入伍等需提供可核实的**客观依据或证明**（详见《江苏大学研究生学籍管理办法》）。



## 04.全日制非定向研究生的国家助学金与助研津贴

### 发放标准

### 国家 助学金

\***博**士生13500元/年

\***硕**士生6000元/年

\*每年分为**10个月**发放

\*发放时长为**学制年限**



## 04.全日制非定向研究生的国家助学金与助研津贴

### 发放流程



### 国家 助学金

- ①每年**10月初**左右，省财政厅、省教育厅将国家助学金的**预算下达学校**（即：每年9月份的国家助学金可能要随10月份的一并发放）。
- ②研究生院根据学期初的**报到情况**审核国家助学金的发放对象和金额，在全校范围内进行**不少于5个工作日的公示**。公示无异议后将划拨清单通过**财务管理系统递交财务处**。
- ③财务处**每月20号前**负责将研究生当月的国家助学金发放到位（若遇不可控的特殊情况缓发，研究生院、研工部与财务处沟通后，告知各学院）。

## 04.全日制非定向研究生的国家助学金与助研津贴

### 发放标准



①一年级全日制研究生及学制内非全日制的研究生，其助研津贴的标准由导师根据研究生实际参与助研的工作量确定。

②二、三年级的全日制研究生和四年级的博士生，其助研津贴每年至少发放**10个月**。每月的人均标准为：  
**非定向博士研究生：**

理工医类不低于**800元/月**

人文社科类不低于**400元/月**

**非定向硕士研究生：**

理工医类不低于**200元/月**

人文社科类不低于**100元/月**

## 04.全日制非定向研究生的国家助学金与助研津贴

### 发放流程



- ①由各学院统一负责，按季发放。
- ②每季度末，各学院组织本单位导师**审核**研究生**名单**及核算助研津贴的**发放金额**，提供可足额划拨助研津贴的**经费账号**，汇总后**报财务处**，财务处将各位导师提供的经费**统一转入**各学院助研津贴**专用账户**，**并经财务处薪酬系统统一发放**。
- ③导师若因研究生的助研工作量和考核等情况**需减发或停发**助研津贴的，须在该**季度末**提供**情况说明**。

## 05.学历照片及图像采集



1

图形采集的通知  
每年**上半年**研究生院会有通知发文。

2

图像信息使用二代**身份证**刷卡机读取采集，研究生必须**携带二代身份证、学生证**，身穿**白色上衣**（勿穿其它颜色上衣），面容洁净、发型整齐（长发者须将头发扎起，头发不能遮盖眉毛和耳朵），准时参加。

3

图像信息采集的纸质照片用于学历学位证书，电子信息与本人的学历证书电子注册信息相链接，链接条件为研究生的**身份证号码，至关重要**。在学期间已**变更**身份证号码或姓名且未**备案**者，本人在图像采集前必须提交相关材料（包括身份证原件、复印件及户籍变更证明等）。

4

图像信息的**核对**一般为**6月中旬**，具体要求和核对时间以研究生院网站发布的通知为准。

5

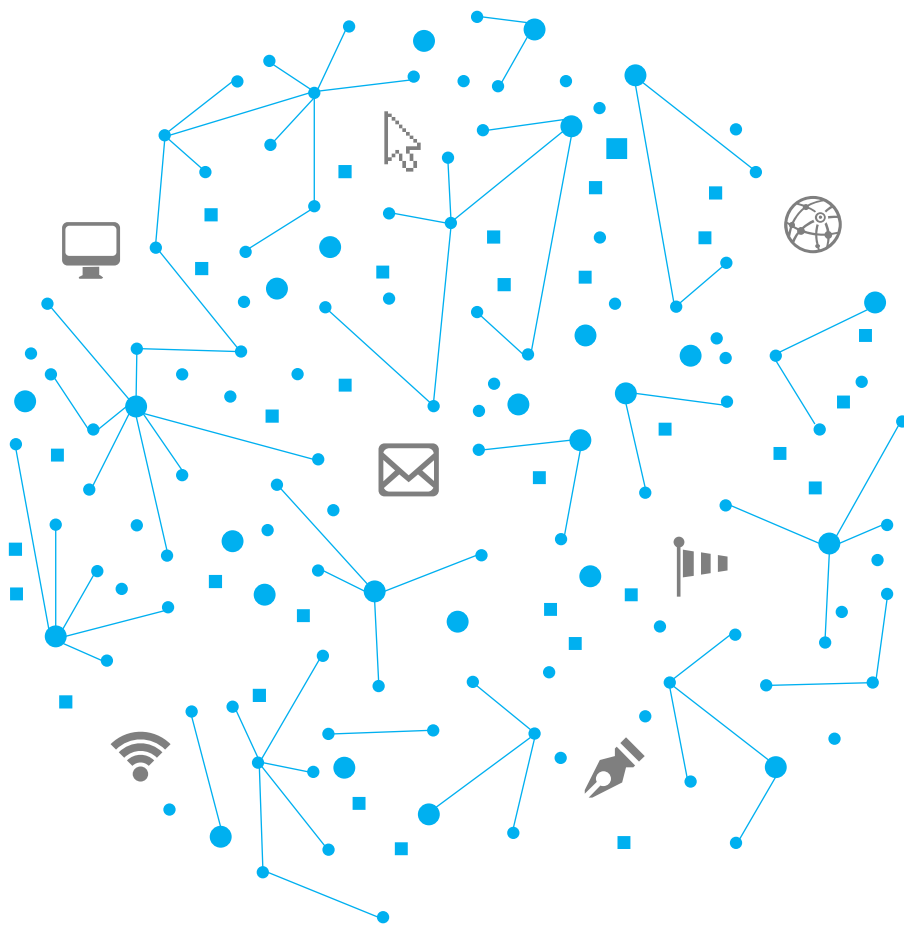
错过集中图像采集的研究生必须携带本人身份证、学生证于每年**8月1日——11月20日的工作日到南京补拍**（穿白色上衣），地点为**江苏省高校毕业生就业指导服务中心**（南京市上海路203号）。



江蘇大學  
JIANGSU UNIVERSITY

QUESTIONS AND ANSWERS

——课程考试



## 01.考试

研究生课程  
考试安排在  
哪里查询？

◆ **校管课**的考试安排一般可提前**5个工作日**在**研究生院网站**查看，**院管课**的考试安排到**学院网站查询**。

什么情况就  
不能参加课  
程考试？

- 1.擅自课程**学习缺勤**超过规定学时的**三分之一**。
- 2.**未办理**修课手续而**自行听课**。



## 01.考试

什么情况可以办理缓考？

- ◆ 原则上不办理缓考。考生因**特殊原因**申请缓考者须在考试前**向培养办**提交书面**申请**，并附经**学院**审核批准的**证明材料**。



研究生课程成绩不及格可以补考吗？

- ◆ 研究生课程**没有补考**，成绩**不及格**者必须跟随下一届**重修**。

## 02.重修

研究生课程重修有次数限定吗？如所重修课程下一学年不开课该怎么办？

重修课程成绩会在成绩单标注吗？

- 研究生课程**无重修次数限定**。专业选修课因人数少无法**不开课的**，可以**找同类性质**已开课程**替换**，**学位课程不予调换**。

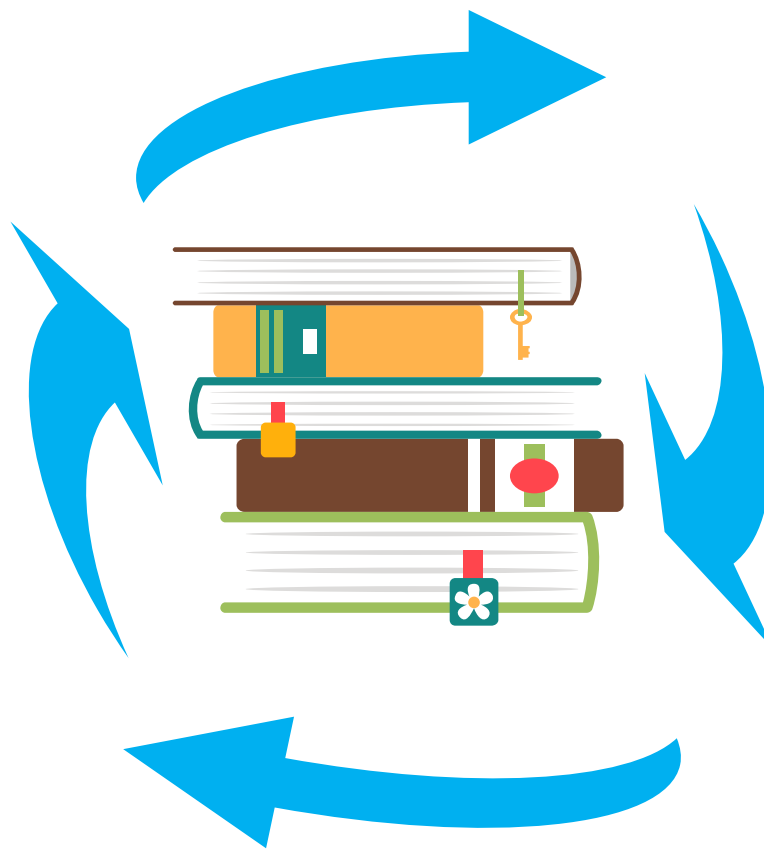
- 根据《普通高等学校学生管理规定》（教育部令第41号），**课程重修的成绩必须在存档成绩单上进行标注**。



### 03.成绩复核问题

◆ 1.研究生院**每学期初**会发布成绩复核的通知。成绩复核必须**在规定时间内申请**，逾期一律**不予受理**。

◆ 4.研究生院联系**任课老师**进行复核，复核后将结果及时**反馈学生**。



◆ 2.研究生**登录研究生院网站**，下载并完整填写江苏大学研究生课程成绩**复核申请表**。

◆ 3.导师**签字**同意后交至**一站式服务大厅**研究生院窗口。

## 04.英语课程免修条件

### ✓ 研究生申请英语课程免修者，必须满足以下条件之一

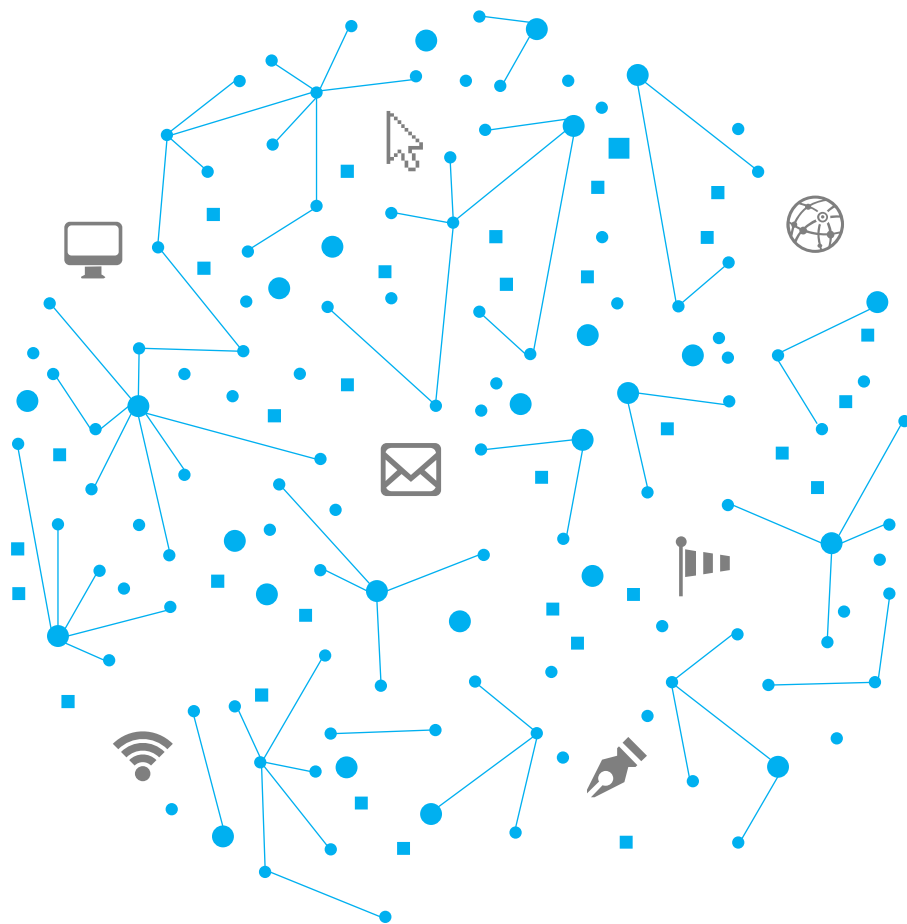
- GRE成绩达到320分且大学英语六级成绩达到550分
- 托福成绩达到112分且大学英语六级成绩达到550分
- 雅思成绩达到7.5分且大学英语六级成绩达到550分



- 入学前四年在国外（语言与第一外语同语种的国家）连续工作或学习一年以上
- 持有外语专业（全日制）本科毕业证书（仅指非外语专业研究生）并且通过英语专业八级考试



江蘇大學  
JIANGSU UNIVERSITY



QUESTIONS AND ANSWERS

# ——赴境外交流 与培养环节

## 01.赴境外交流的研究生需办理哪些手续？

01

### 境外交流时间**6个月以下**的

◆ 提交《赴境外交流申请表》。

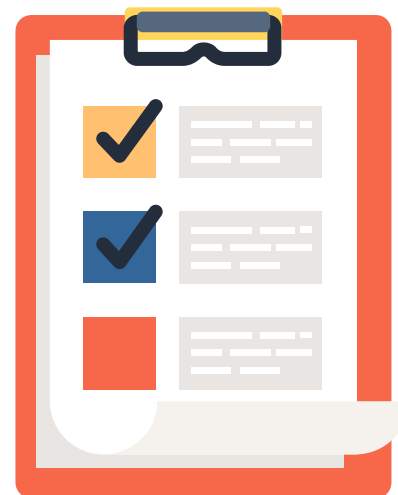
02

### 赴境外交流时间**6个月以上**的（包含6个月）

1.提交《赴境外交流申请表》；

2.办理“保留学籍”申请。在境外结束学习回校后，第一时间办理复学手续。此种情况的保留学籍不影响正常毕业时间。

办理地点：**一站式服务大厅研究生院窗口。**



## 02.出国期间国家助学金正常发放吗？

01

### 研究生出国期间正常缴纳学费者

国家助学金正常发放



02

### 研究生出国期间学费欠费者

国家助学金停发



## 03.赴境外交流如何申请资助？



### 研究生赴境外交流学习资助经费

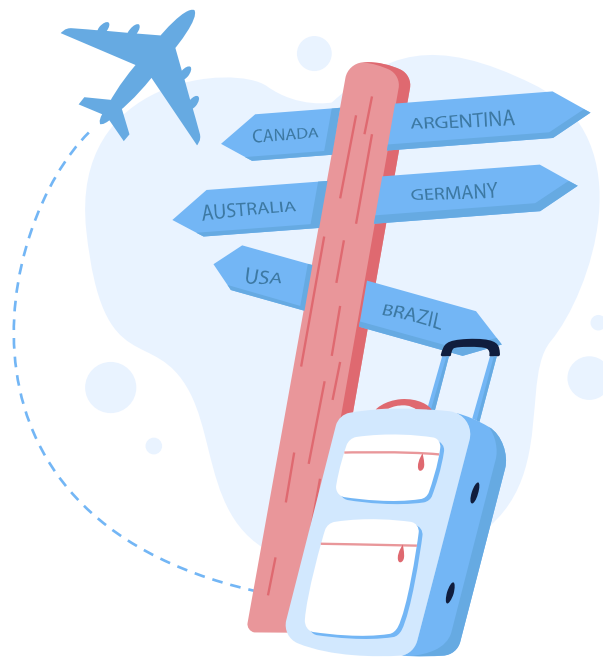
- 1.国家留学基金委资助经费
- 2.省财政优势学科拨款中用于研究生培养的经费
- 3.学校自筹经费



### 申请条件、申请程序及资助额度

具体详见《江苏大学研究生赴境外交流学习相关资助管理办法》（江大校【2017】183号）。

参考研究生手册或登录研究生院网站“培养工作—教学管理”中查看该文件。



## 04.学位英语通过的途径有哪些？



### 要 求

#### 学术型研究生

1

凡在CET-6考试中成绩达425分及以上、TOEFL考试成绩85分及以上、IELTS成绩6.0分及以上、GRE成绩1200分及以上、GMAT成绩650分及以上者视同学位英语合格。其他外语国际考试成绩由外国语学院和研究生院共同认定。

2

研究生入学后的CET-6、TOEFL或IELTS、GRE、GMAT等国际语言测试成绩与英语课程成绩按60%和40%比例折算获得学位英语成绩，折合后成绩 $\geq 60$ 分视同其学位英语合格。

3

在学期间以第一作者身份用外文撰写的学术论文被SCI(E)、EI收录或在国外单独主办的正式期刊上发表学术论文者、参加国外学术交流并作会议论文汇报者、出国课程学习或学术研究三个月以上者视同学位英语合格。

#### 专业学位硕士研究生

1

课程英语成绩合格视同其学位英语通过。

## 05.满足哪些条件方可进行学位论文送审?



✓ 交清全部学费

✓ 硕士生的送审材料由学院审查后汇总提交，博士生的送审材料由学院审核后经个人提交

✓ 获批省科研实践创新项目者，其科研立项已结题通过

✓ 研究生的学习年限符合各学科的学制要求

✓ 提交培养办审核的材料

## 05.满足哪些条件方可进行学位论文送审?



### 提交培养办审核的材料:

- 1 论文送审报批表
- 2 经审核合格，签字盖章的课程成绩单
- 3 培养环节合格的培养手册(2014级以后的研究生，其培养材料从系统中导出签字)
- 4 本人亲笔签名的“学历学位基本信息表”



## 06.省研究生科研实践创新立项如何结题？

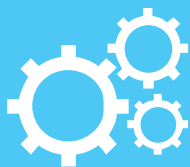


1.结题材料清单：结题报告书、项目总结报告、项目申报书、科研成果清单及成果证明材料。



2.结题材料按结题报告书、项目总结报告、项目申报书、科研成果清单及成果证明材料复印件的顺序装订成册，一式两份。

**Idea!**

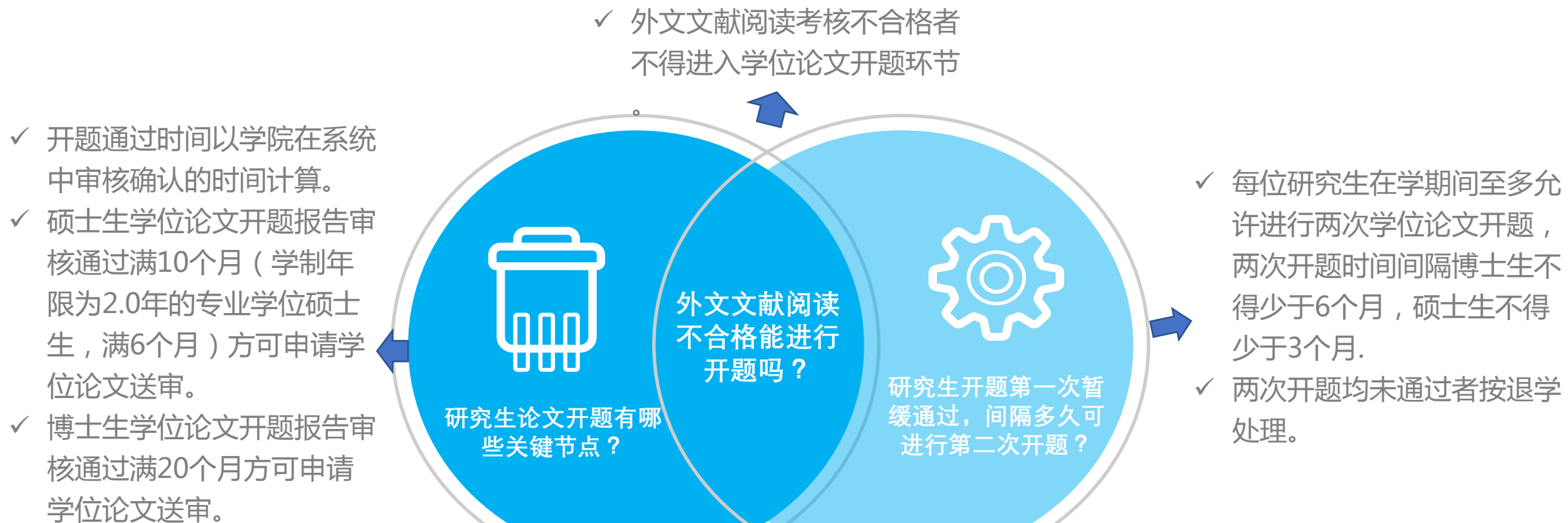


3.研究生按上述要求准备，将纸质稿交至一站式服务大厅研究生院窗口。



4.研究生院将审核结果反馈学生，如符合结题要求则出具结题证明。

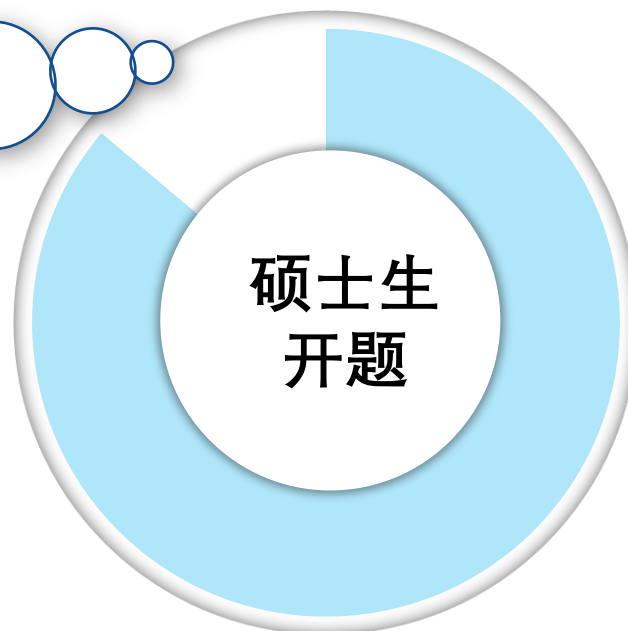
## 07.培养环节



## 07.培养环节

- 硕士生论文首次开题**10%** 暂缓通过。
- 博士生首次综合考核**15%** 暂缓通过（*招生人数少的专业实行末位淘汰*）。

- 10%暂缓通过

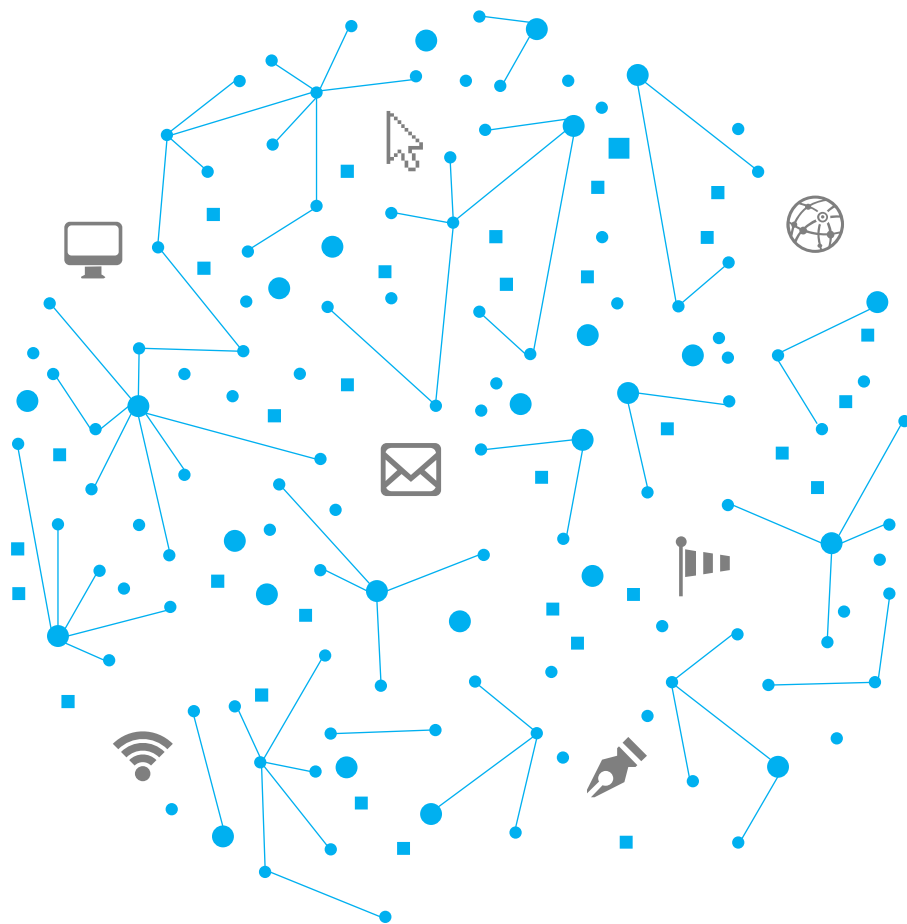


- 15%的暂缓通过





江蘇大學  
JIANGSU UNIVERSITY



QUESTIONS AND ANSWERS

——毕业或超期研究生

## 01.学籍清理

学籍清退的对象为超过最长学习年限的博士、硕士生。

**硕士生**：最长学习年限为5年；

**博士生**：2014级及以前最长学习年限为8年，  
2015级开始最长学习年限为6年。



## 01.学籍清理

每年**6月份**，研究生院会发布**清退**超年限研究生学籍的**通知**。规定时间内既未按要求**提交延期**的情况说明（必须理由充分，最多延期一年），又未在**学籍清退表上签字**确认者，研究生院将上网**公示**相关研究生的**名单**，公示无异议后视同该生的学籍自动清退。



## 02.肄业、结业证书如何处理？



肄业、结业证  
书如何处理？



1. 研究生**学习满1年以上**退学的，**发肄业证书**；
2. 研究生修完研究生培养方案规定的课程且成绩**合格**，完成学位论文的撰写但学位**论文答辩未通过**且不能再继续完成学业者，**发结业证书**。
3. 肄业、结业证书的处理流程及**所需材料**可在研究生院网站“**培养工作—学籍学历**”中查询。

### 03.毕业证书遗失，如何申请补办学历证明书？

- ✓ 一张近期免冠**小2寸证件照**（蓝底白衬衣彩照）以及同底电子照片。

- ✓ 研究生院制作学历证明书，上报**信息审核通过**后通知学生领取。

- ✓ 在**研究生院网站**下载填写并打印《**江苏高等教育毕业证书遗失后补发学历证明书申请表**》一式两份。

- ✓ 提供本人的二代**身份证**原件及其复印件（本人办理）。
- ✓ 若因不可抗拒原因由他人代办的，必须提供**代办（领）者身份证**原件、复印件以及委托人身份证原件、复印件和**亲笔签名的委托书**（范本格式详见研究生院网站）。

