

江苏大学附属武进医院

研究生招生培养政策





武进

历史悠久  
底蕴深厚

发展



经济发达  
环境宜居

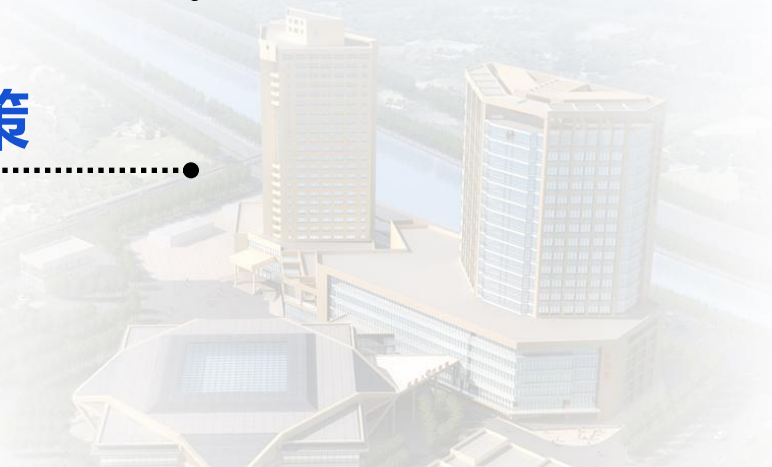


1

## 医院概况

2

## 培养政策



# PART 1

# 医院概况



## 江苏省卫生健康委员会文件

苏卫医政〔2022〕32号

### 关于确认 2021 年三级医院评审结果的通知

各设区市卫生健康委，省属省管医院：

根据国家《医院评审暂行办法》和《江苏省医院评审办法》，2021 年 11 月 1 日至 12 月 24 日，省医院评审委员会组织对南京鼓楼医院等 44 家医院进行了现场评审。综合评审结果于 2022 年 9 月 29 日经省医院评审委员会会议审议通过并公示，现通知如下：

一、确定南京鼓楼医院、南京医科大学第二附属医院、泰州市人民医院、苏州大学附属第二医院、南京市江宁医院、江阴市人民医院、宜兴市人民医院、徐州市中心医院、徐州市第一人民医院、盐城市第三人民医院、苏州九龙医院、泰兴市人民医院、

—1—

南京明基医院、**常州市武进人民医院**、丹阳市人民医院、常熟市第二人民医院、南京市高淳人民医院为三级甲等综合医院。



江苏省患者安全目标合格单位

江苏省健康促进医院

江苏省卫生健康系统先进集体

全国巾帼文明示范岗

国家药物临床机构

常州市医患纠纷人民调解工作先进集体

常州市总工会信赖职工小家

常州市人体器官捐献工作优秀贡献奖

三级甲等综合医院

江苏省卫生健康委员会

常州市第八人民医院

Changzhou Eighth People's Hospital

二〇二〇年九月

国家药物临床试验机构  
National Drug Clinical Trial Institute

常州市武进人民医院  
常州第八人民医院  
Changzhou Wujin People's Hospital  
Changzhou Eighth People's Hospital

巾帼文明岗

全国妇女“巾帼建功”活动领导小组  
2005年3月

全省卫生系统

先进集体

江苏省人事厅 江苏省卫生厅 江苏省中医药局  
二〇〇七年十二月



- ◆ 国家高级卒中中心
- ◆ 中国胸痛中心
- ◆ 中国房颤中心
- ◆ 国家级标准版心衰中心建设单位
- ◆ 江苏省高危孕产妇救治联盟理事单位
- ◆ 常州市级创伤中心
- ◆ 武进区危重孕产妇救治中心
- ◆ 武进区危重症新生儿救治中心
- ◆ 武进区运动医学中心
- ◆ 武进区关节外科中心
- ◆ 武进区脊柱外科中心

江苏大学  
附属武进医院  
Affiliated Wujin Hospital,  
Jiangsu University

江苏大学  
武进临床医学院  
二〇一五年一月

法国汉斯大学医学院  
中国武进人民医院实习基地  
Centre de stage pour étudiants de  
la Faculté de Médecine de Reims (France)  
à l'Hôpital de Wujin (Chine)

南京医科大学常州医学中心  
成员单位  
常州市武进人民医院

常州医科大学  
武进临床学院

同济大学医学院  
教学基地  
二〇一四年九月

法国俄博勒医院集团与  
中国常州武进区人民医院  
中法友好合作医院  
Hôpital de Coopération entre le Groupe  
Hospitalier Eaubonne-Montmorency-  
Hôpital Simone Veil, France et Changzhou  
Wujin People's Hospital, Chine

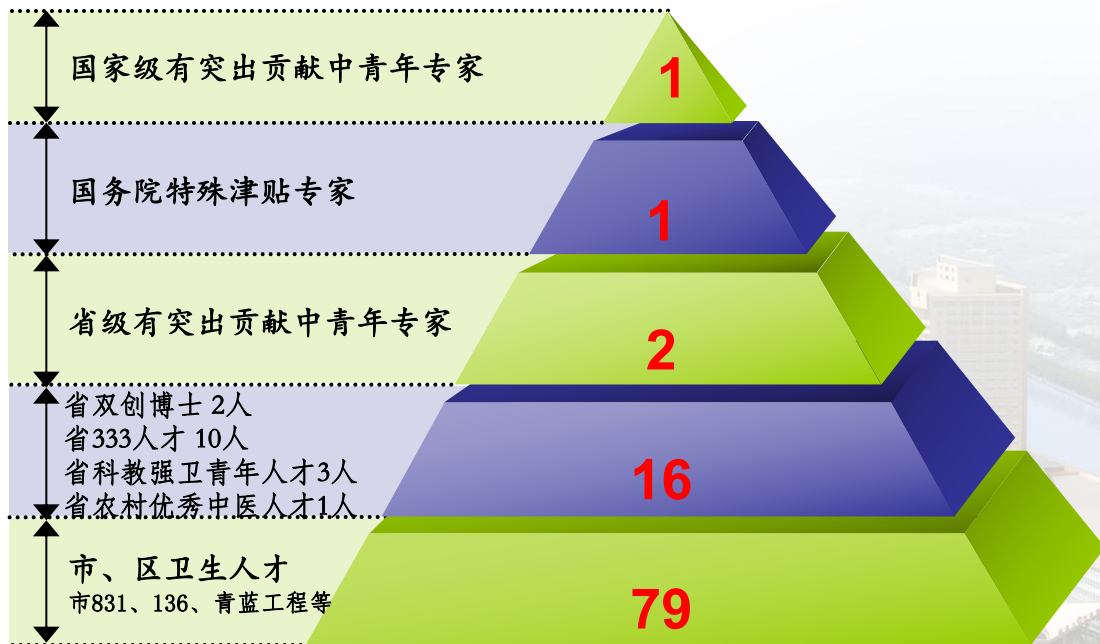
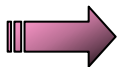
## 医院规模

- 建筑面积16.3万m<sup>2</sup>
- 编制床位1310张
- 一级诊疗科目27个
- 二级诊疗科目38个

## 业务发展

- 职工2200余名
- 年门急诊100余万人次
- 年出院患者5.8万人次
- 年住院手术3万余例

# 人才队伍



## 专科学科建设

1

肿瘤内科为江苏省级重点专科

2

心内科是市临床重点学科建设单位

3

中医科成为第一批常州市  
市综合医院示范中医科

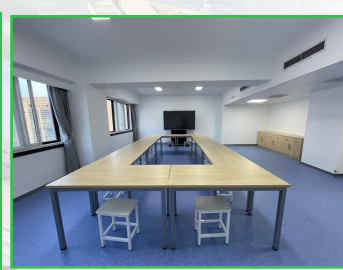
4

市级临床重点专科17个



2021年综合楼24楼新规划**教学中心**投入使用，拥有多媒体教室、PBL教室、自习室等6间，面积**1087**平米。

## 教学配套设施---临床技能培训中心

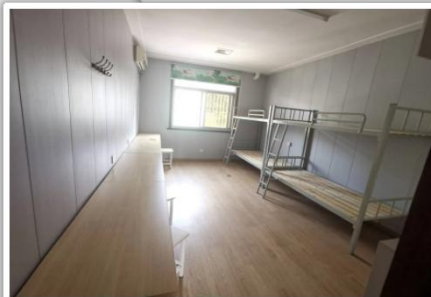


2021年本部新建临床技能中心，面积1000m<sup>2</sup>。

## 规范教学考评，建成OSCE考站



## 完善学生宿舍、改善生活条件



学生宿舍空调、洗衣机、热水器配备齐全

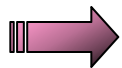




# 中心实验室 CENTRAL LABORATORY



# 南院肿瘤实验室



- 开展肿瘤基础及临床转化研究
- 江苏大学特聘教授1名
- 江苏省双创博士1名
- 省333第三层次培养对象1名
- 常州市卫生拔尖人才1名
- 获批国家自然科学基金面上项目1项
- 江苏省科学技术奖三等奖1项
- 江苏省新技术引进奖二等奖1项

## 江苏省及常州市博士后创新实践基地

常州市武进人民医院

江苏省博士后创新实践基地

JIANGSU POSTDOCTORAL PROGRAM

江苏省人力资源和社会保障厅

二〇二一年十二月

常州市武进人民医院

常州市博士后创新实践基地

CHANGZHOU POSTDOCTORAL PROGRAM

常州市人力资源和社会保障局

二〇二一年六月

### 江苏省人力资源和社会保障厅

苏人社函〔2021〕488号

#### 省人力资源和社会保障厅 关于批准中科院南京天文仪器有限公司等 173个单位设立江苏省博士后创新 实践基地的通知

各设区市人力资源社会保障局，省各有关部门和单位，各博士后科研流动站设站单位，各新设博士后创新实践基地：

为加强博士后创新平台建设，加快集聚青年科技人才，根据《省政府办公厅关于推动博士后工作高质量发展的意见》（苏政办发〔2020〕8号）精神，经各地各有关部门择优推荐、综合评议、公示，省人力资源和社会保障厅批准中科院南京天文仪器有限公司等173个单位设立江苏省博士后创新实践基地，开展博士后工作。现就有关事项通知如下：

一、各地、各有关部门接此通知后要及时通知本次获批单位，督促其尽快开展博士后招收培养工作。同时，加强对新设基地单

### 常州市人力资源和社会保障局文件

常人社办〔2021〕46号

#### 关于批准常州中车铁马科技实业有限公司 等12个单位设立常州市博士后 创新实践基地的通知

各辖市（区）人力资源和社会保障局，常州经开区组织部，各新设常州市博士后创新实践基地单位：

为充分发挥博士后制度在实施创新驱动和推动经济转型升级中的重要作用，加快引进和培养高层次创新人才，促进科技创新和产学研合作，根据《常州市博士后管理工作规定》（常人社发〔2019〕69号），由单位申报、辖市区审核、专家评审和市人力资源和社会保障局的批准，决定批准常州中车铁马科技实业有限公司等12个单位设立常州市博士后创新实践基地（名单见附件）。

— 1 —

## 中共常州市武进人民医院委员会

武医委〔2020〕23号

常州市武进人民医院

### 关于成立药物临床试验机构办公室的通知

各科室（病区）：

为进一步规范我院临床试验机构管理，提高医院医疗水平和科研能力，适应国际国内临床研究的发展形势，加强与国内外同行间的交流与合作，培养优质人才和提高我院的综合技术能力和临床专科特色优势，经党委会研究决定，特成立药物临床试验机构，具体名单如下：

机构主任：金建华

机构副主任：郝冬霖

下设机构办公室：冯小芬任机构办公室主任；杨玉亚任机构办公室副主任；刘雪任机构秘书、药房管理员；杨芝香任机构质

国家药物临床试验机构  
National Drug Clinical Trial Institute

常州市武进人民医院  
常州市第八人民医院  
Changzhou Wujin People's Hospital



## 药物临床试验机构

制度职责、设计规范、应急预案、标准操作规程

常州市武进人民医院  
常州市第八人民医院

2020年6月

# PART 2

# 培养政策



# 高度重视全日制研究生培养

## 以“培养”为基础，积极培育高素质人才

### 常州市武进人民医院

#### 关于规范全日制硕士研究生培养与管理的办法 (试行)

为加强研究生培养过程管理，进一步提高和规范我院研究生培养过程，保障我院研究生培养质量，根据各高等院校有关文件精神，结合我院实际情况，特制定本管理办法。

##### 一、总体要求

规范及强化研究生培养过程的管理是全面提高研究生培养质量的关键环节。研究生培养过程的管理主要包括制定培养计划、研究生课题开题、年度考核、读书报告、论文评审与答辩等方面的工作。

##### 二、具体办法

1、科教科（教学办）负责研究生培养过程的全面管理，研究生培养实行导师负责制，导师对研究生课题的培养计划、研究方向、研究内容、研究结果的真实性与准确性及论文质量等全面负责。

2、研究生规范培养管理流程：制定培养计划→课题开题→年度考核→成果考核→论文盲审→论文答辩。

### 激励机制

对带教硕士研究生的导师，在医疗设备、科研经费、人员配备等方面给予滚动的倾斜政策。

### 奖励基金

- 为研究生发放生活补助（博士2000元/月，硕士1500元/月）。
- 导师可从课题经费中支出研究生劳务费（≤800元/月）。
- 医院提供宿舍，免住宿费。
- 发放研究生交通补助（500元/月）

# 招生计划



2023年研究生招生计划					
学科	导师	招生方向	数量	联系电话	邮箱
肿瘤	金建华	专硕	1	13906122228	Jianhuajin88@sina.com
	邓建忠	专硕	2	13775095617	wishsun1738@163.com
	刘迁	专硕/学硕	2	13775636093	liuqian@wjrmmy.cn
心血管内科	蔡高军	专硕	1	13685213221	cgj982@126.com
	李文华	专硕	1	13915895326	64641233@qq.com
呼吸内科	周燕娟	专硕	1	13961165259	swallowjuan@163.com
泌尿外科	史红雷	专硕	2	13861287151	dashi7810@163.com
胸外科	王强	专硕	1	15961257115	wangqiang@wjrmmy.cn
普通外科	丁蔚	专硕	1	18915045030	dingwei@wjrmmy.cn
	徐逸昕	专硕	1	13775238109	xyxdoctor@njmu.edu.cn
神经外科	蒋文庆	专硕	1	13606117226	jwq0212@163.com
临床检验诊断学	楚鹰	学硕	1	13915035579	chuying@wjrmmy.cn
	严永敏	学硕/专硕	学硕3/专硕1	13775542668	ujsyym@163.com
超声医学	虞晓龙	专硕	1	15151919997	xlxl9999@126.com
影像医学与核医学	徐强	专硕	1	13606119001	wjxuqiang@163.com





江大附属武进医院20...

群号：546135215



扫一扫二维码，加入群聊。



## 招生咨询

QQ群：546135215

电 话：0519-85579035

欢迎同学们来武进医院学习工作

